

RESULTADOS ESTADÍSTICOS AÑO 2025

Evaluación Global de Programas de Protección Especializada
Periodo: Enero – Noviembre 2025
Fuente: SIS

El presente informe, consolida la información estadística de 5 programas que actualmente ONG Raíces mantiene en convenio con el Servicio de Protección de la Niñez y Adolescencia, en las siguientes líneas de intervención: PEE, PRM y PIE.

Tabla 1: Plazas Convenidas por Programa

Línea Programática	Programa	Plazas Convenidas (NNA)	Cobertura Territorial
PEE	PEE Los Andes	35	Los Andes, San Felipe
PEE	PEE Valparaíso	70	Provincia Valparaíso
PRM	PRM Suyai	140	Viña del Mar -Concón
PRM	PRM Liwen	140	Viña del Mar
PIE	PIE Magallanes	75	Punta Arenas
—	TOTAL GENERAL	460	

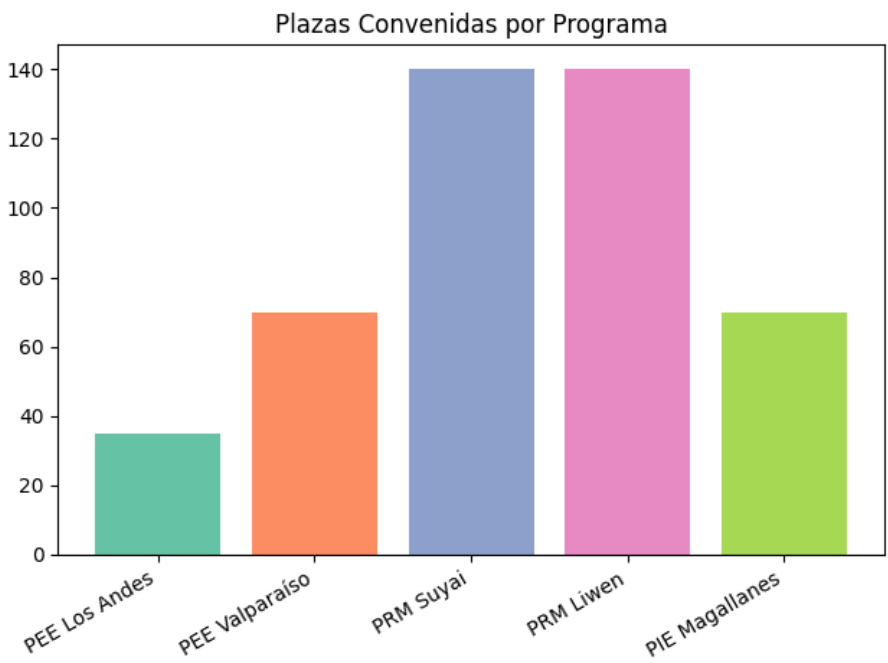
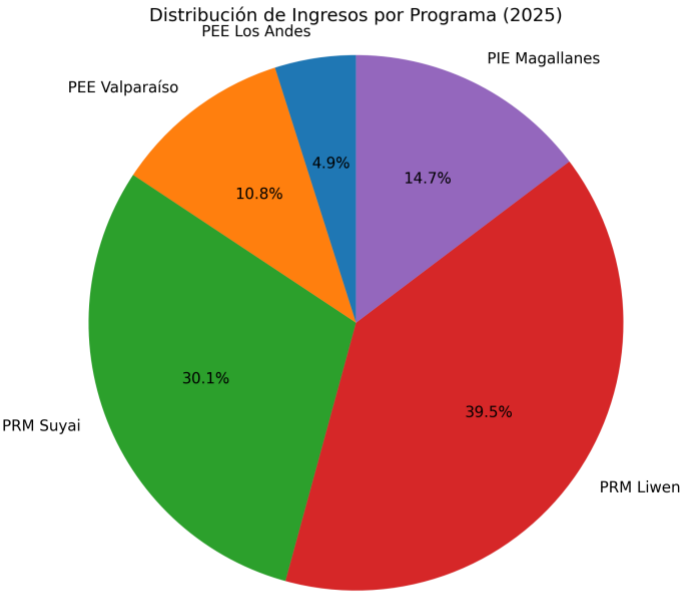


Tabla 2: Distribución de Ingresos por Programa

Línea Programática	Programa	Ingresos	%
PEE	PEE Los Andes	15	5%
PEE	PEE Valparaíso	33	11%
PRM	PRM Suyai	92	31%
PRM	PRM Liwen	121	40%
PIE	PIE Magallanes	45	15%
TOTAL	Total Programas	306	100%



En relación a las **causales de ingreso** a cada línea de intervención, cabe señalar que en programas PRM predomina como principal causal el Abuso Sexual Infantil (**ASI**) con un **50%**, seguida por Violencia Intrafamiliar (**VIF**) con un **26%**, lo que orienta la focalización técnica del programa. Cabe agregar que, muchos casos corresponden a situaciones de polivictimización, principalmente en casos de VIF, también los NNA suelen ser víctima de Maltrato grave, lo cual suele detectarse a lo largo del proceso de intervención. En el caso de PIE, se observa que la causal predominante corresponde a **víctima de negligencia grave**, concentrando el **86%** del total de los casos atendidos. En menor proporción se identifican ingresos por **protección según orden del tribunal** (5%) y por **prácticas abusivas sexuales de carácter moderado** (7%). Finalmente, las causales de **prácticas abusivas sexuales leves y graves** representan cada una un **1%** del total. En línea PEE, el **100%** de los ingresos se produce por la misma causal, víctima de explotación sexual.

Tabla 3: Distribución de Ingresos según Edad de Ingreso, por Programa

Programa	0 a 6 años	7 a 12 años	13 a 17 años	Total Ingresos	% sobre total gral.
PEE Los Andes	0	1	14	15	5%
PEE Valparaíso	0	2	31	33	11%
PRM Suyai	15	50	27	92	30%
PRM Liwen	20	38	63	121	39%
PIE Magallanes	1	9	35	45	15%
TOTAL				306	100%

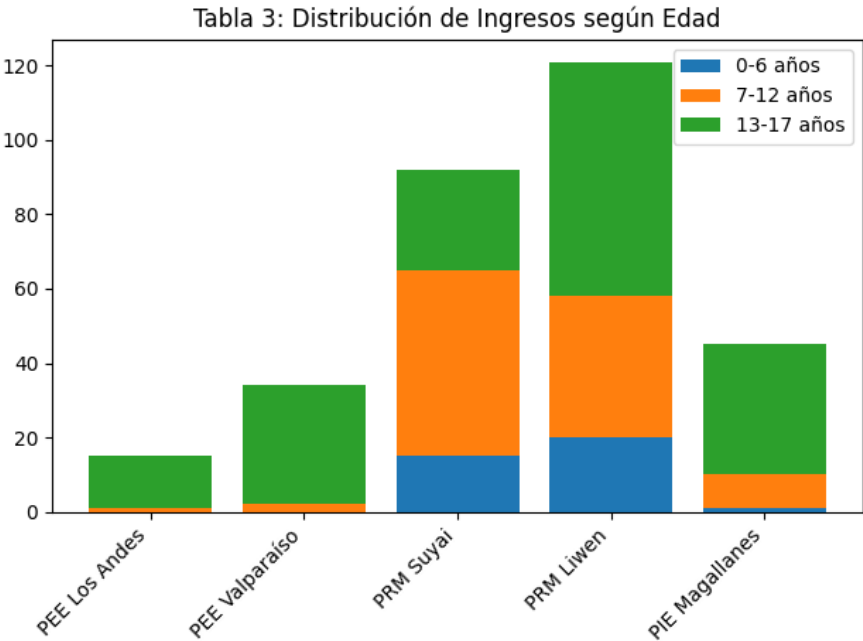


Tabla 4: Distribución de Ingresos según Sexo, por Programa

Programa	Femenino	%	Masculino	%	Total Ingresos
PEE Los Andes	14	93%	1	7%	15
PEE Valparaíso	29	88%	4	12%	33
PRM Suyai	52	57%	40	43%	92
PRM Liwen	71	59%	50	41%	121
PIE Magallanes	18	40%	27	60%	45
TOTAL	184	60%	122	40%	306

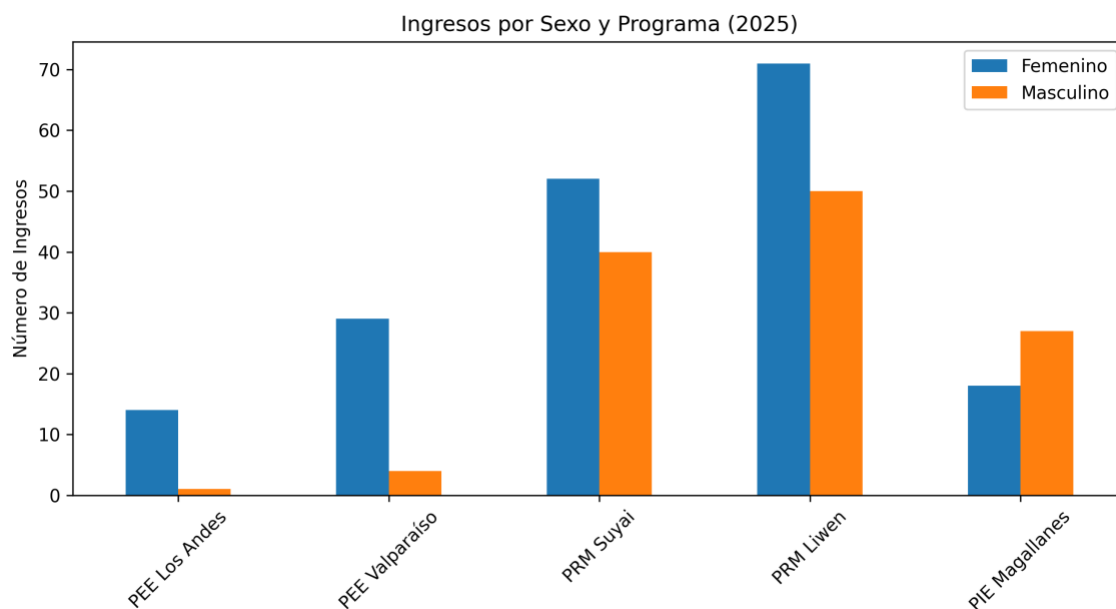


Tabla 5: Número de Egresos durante el año 2025, por Programa

Línea Programática	Programa	N° de Egresos	% del total de egresos
PEE	PEE Los Andes	9	3%
PEE	PEE Valparaíso	30	11%
PRM	PRM Suyai	97	35%
PRM	PRM Liwen	96	35%
PIE	PIE Magallanes	45	16%
—	TOTAL GENERAL	277	100%

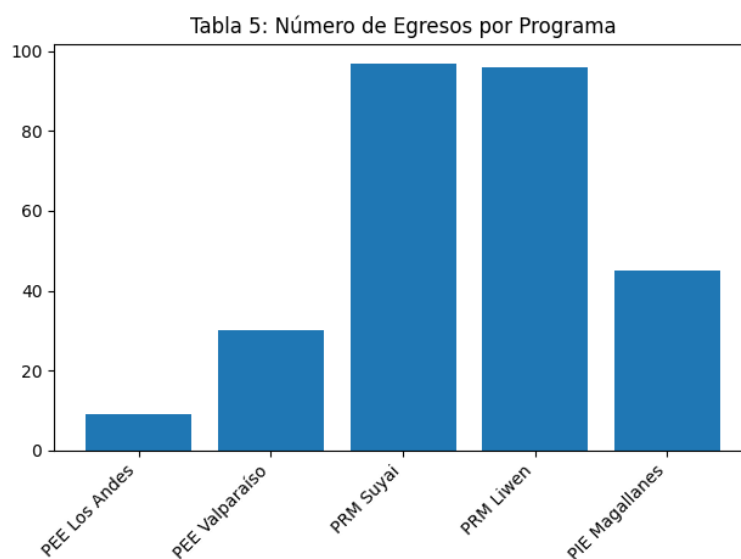


Tabla 6: Grado de Cumplimiento de Egresos por Programa (2025)

Programa	Logrado (100%)	Logrado (%)	Parcial (sobre 50%)	Parcial (%)	Interrumpido No Logrado	Interrumpido (%)
PEE Los Andes	3	30%	6	60%	0	0%
PEE Valparaíso	12	40%	11	37%	7	23%
PRM Suyai	70	72%	24	25%	3	3%
PRM Liwen	79	81%	6	6%	12	13%
PIE Magallanes	43	95%	2	5%	0	0%

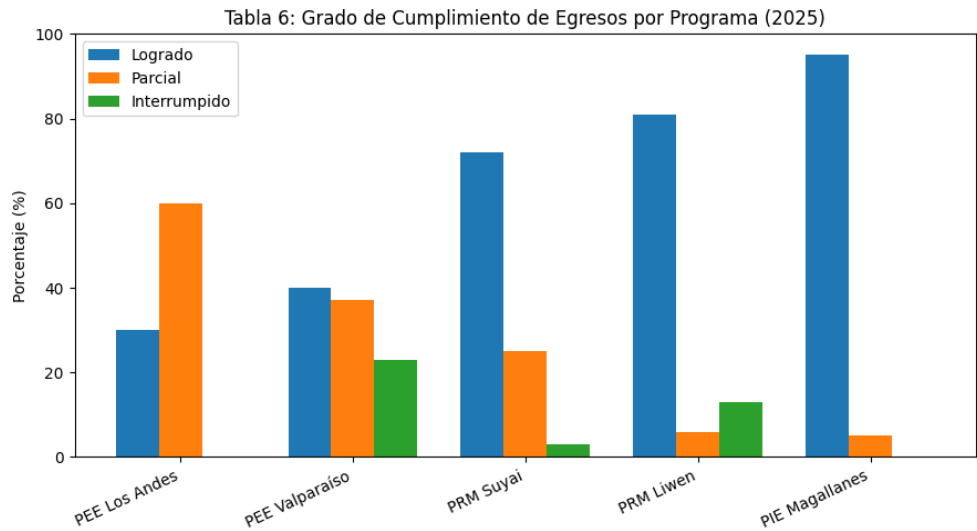
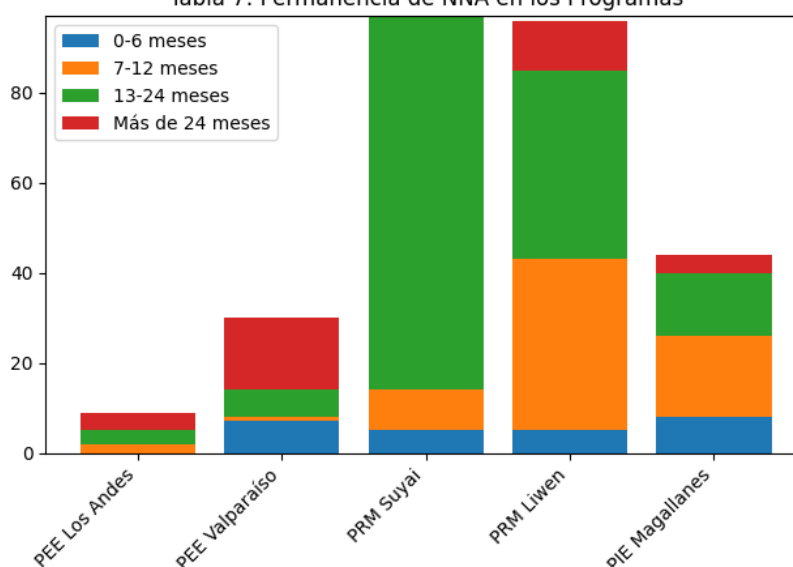


Tabla 7: Permanencia de NNA en los Programas (2025)

Programa	0-6 meses	7-12 meses	13-24 meses	Más de 24 meses	Total NNA
PEE Los Andes	0	2	3	4	9
PEE Valparaíso	7	1	6	16	30
PRM Suyai	5	9	83	0	97
PRM Liwen	5	38	42	11	96
PIE Magallanes	8	18	14	4	45

Tabla 7: Permanencia de NNA en los Programas



La caracterización de la población atendida muestra una predominancia de adolescentes y una mayor afectación de niñas y adolescentes mujeres en vulneraciones de carácter sexual, lo que refuerza la necesidad de enfoques diferenciados, con perspectiva de género y ajustados al ciclo vital. Asimismo, la presencia de niños y niñas de primera infancia en los programas PRM releva la importancia de fortalecer estrategias de detección e intervención temprana.

En términos de gestión y resultados, los indicadores de egreso reflejan un desempeño favorable, con una alta proporción de egresos logrados y una baja tasa de interrupciones, especialmente en los programas PRM y PIE. La permanencia prolongada de los NNA en los programas resulta coherente con la gravedad de las vulneraciones abordadas y evidencia procesos de acompañamiento sostenidos, orientados a la restitución de derechos y a la disminución de factores de riesgo.

En síntesis, el análisis global permite concluir que la implementación programática presenta un adecuado nivel de efectividad y coherencia con los lineamientos del sistema de protección especializada. No obstante, la persistencia de situaciones de alta complejidad y la concentración de la demanda en determinadas líneas programáticas plantean el desafío permanente de fortalecer los recursos técnicos, la articulación intersectorial y las estrategias preventivas, con el fin de asegurar intervenciones oportunas, integrales y sostenibles en el tiempo.